

Monteringsanvisning for KU-sluk og AU-sluk



Gjelder modellene:

NRF nr.	Type	Diameter (mm)	Utløp vinkel
340 16 66	KU-sluk	75 mm	bunn
340 16 67	KU-sluk	110 mm	bunn
340 16 68	KU-sluk	75 mm	skrå 45°
340 16 69	KU-sluk	50 mm	side
340 16 71	KU-sluk	75 mm	side
340 16 82	AU-sluk	75 mm	bunn
340 16 83	AU-sluk	110 mm	bunn
340 16 84	AU-sluk	75 mm	skrå 45°
340 16 85	AU-sluk	75 mm	side

- 1 Trebjelkelagsgulv med gulvbelegg
- 2 Trebjelkelagsgulv med toppmembran
- 3 Trebjelkelagsgulv med underliggende membran
- 4 Lekkasjetest
- 5 Renhold og inspeksjon

Egenskaper

KU- og AU-sluk er boligsluk i plast med skrudd klemring

Bruksområde

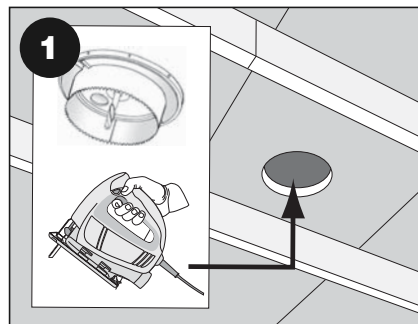
For undermonntasje i trebjelkelagsgulv og i støpte gulv.

Se også våre tekniske sider på www.joti.no for oppdatert teknisk informasjon og monteringsanvisninger.

Montasjeanvisning nr. 1

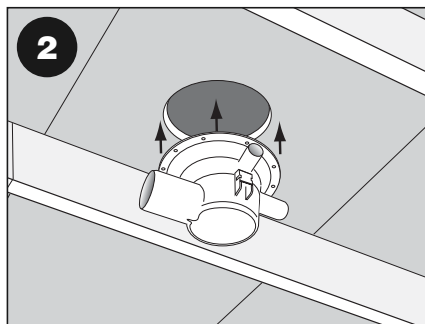
Montering i trebjelkelagsgulv og gulvbelegg (gjelder også for underliggende PVC membran)

Denne løsningen er basert på direkte montasje med Joti hulltager/forsenkerfres (NRF 340 11 41) og Joti kniven (NRF 340 11 03).

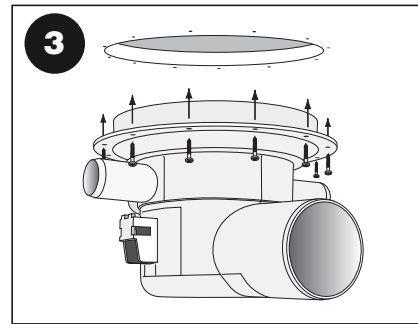


Ta hull i gulvplaten

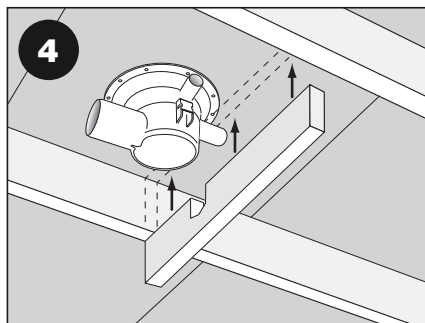
Bruk Joti hulltager (sager ut Ø182 mm) eller en stikk-sag. Ved bruk av Joti hulltager; ta hull uten å bruke frese-stålet.



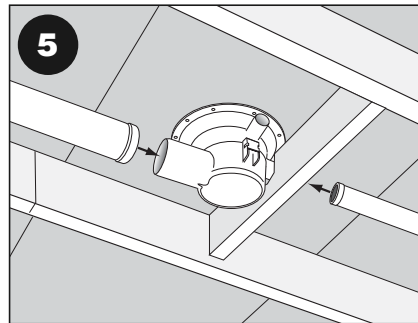
Sluket vinkles riktig med tanke på tilkobling av avløpsrør og flensen skyves på plass i hullet.



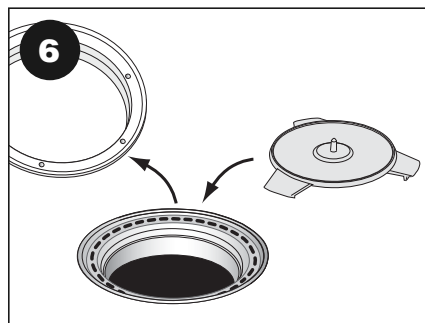
Sluket festes med 12 skruer. Standard 20 mm treskruer med flate hoder.



Monter understøttelse på minst en side i henhold til BVN 42.110 punkt 24.

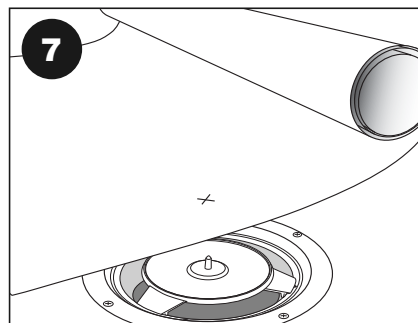


Avløpsrør og evt. anbringning tilkobles

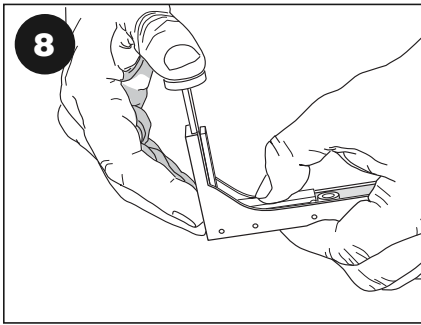


Bruk av JOTI-KNIVEN NRF 340 11 03:

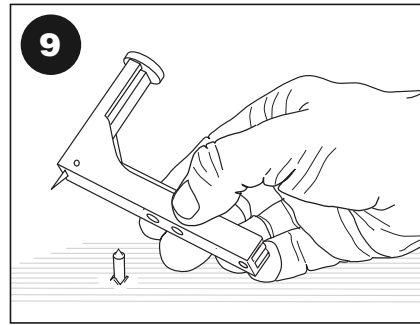
Klemringen fjernes og knivsokkelen plasseres i sluket før belegget legges over.



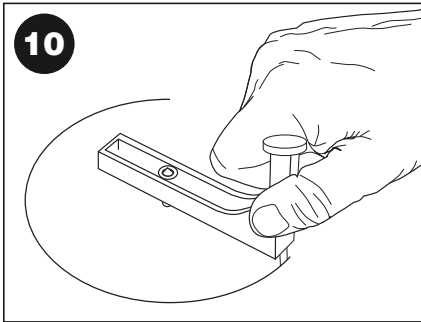
Skjær et kryss i belegget midt over sluket for å hjelpe piggen gjennom.



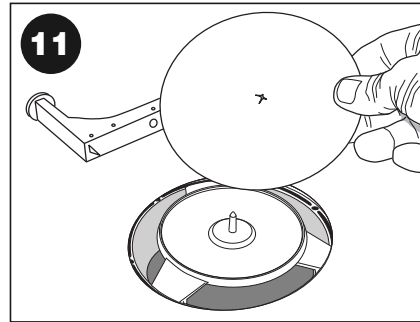
8 Knivbladet frigjøres ved at man presser midt på armen og toppen samtidig.



9 Kniven plasseres på piggen som stikker opp gjennom belegget.

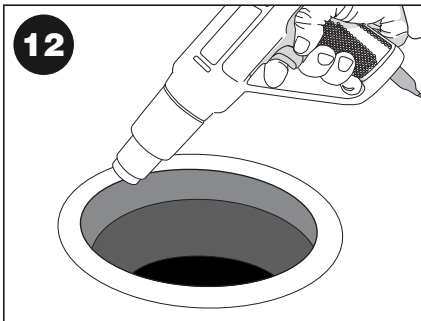


10 Knivakselen dreies og hullet skjæres ut.

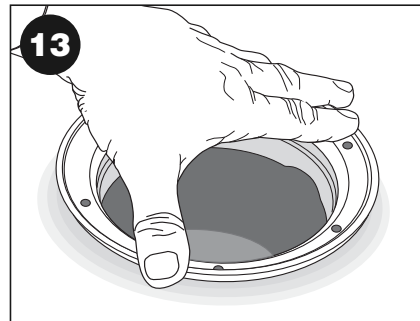


11 Fjern knivakselen og den løse biten av belegget.

Knivsokkelen fjernes/løftes ut av åpningen.

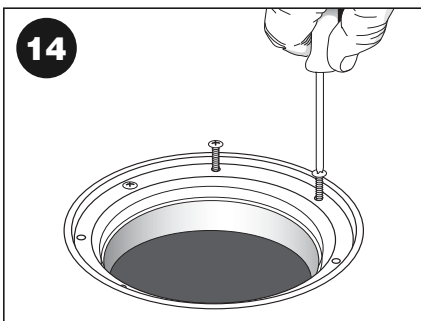


12 Belegget varmes slik at det blir mykt før klemringen monteres.

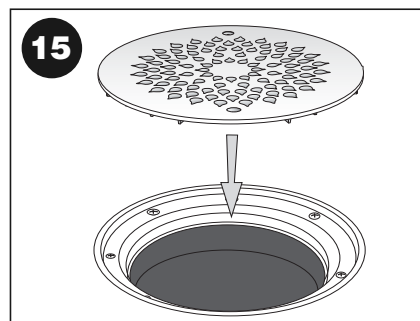


13 Klemringen plasseres i sluket.

Pass på at O-ringen ligger i sporet sitt før klemringen festes!



14 Skru fast klemringen med håndverktøy!



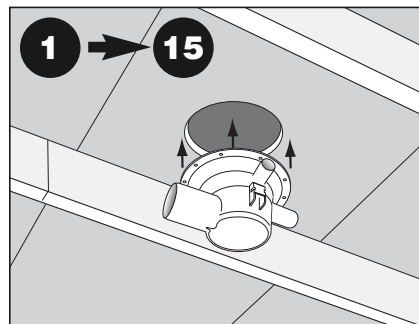
15 Risten settes på plass.

Styretappen må treffe sporet i klemringen for at risten skal klikke på plass

Montasjeanvisning nr. 2

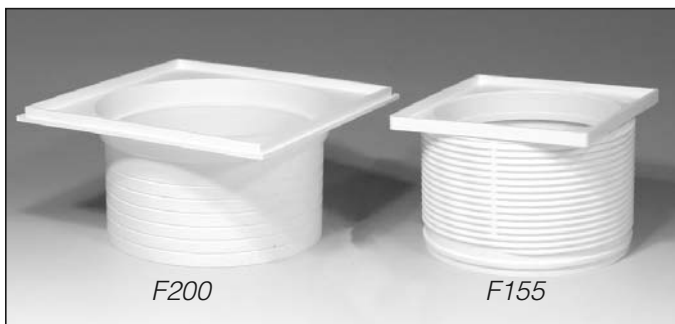
Montering i trebjelkelagsgulv med påstøp og underliggende membran

Denne løsningen er basert på direkte montasje med Joti hulltager/forsenkerfres (NRF 340 11 41) og Joti kniven (NRF 340 11 03).



Se punkt 1-15 på montasjeanv. nr. 1 på foregående sider!

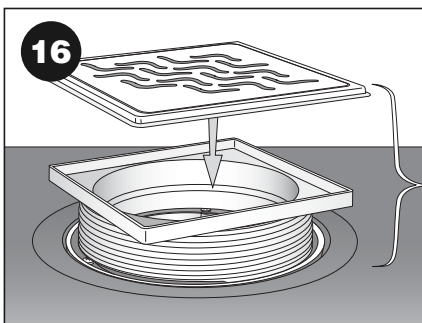
Framgangsmåten for montering av sluket og legging av banemembran er identisk.



16-19 og 20-23

Før påstøpen gjøres, velg mellom de to forhøyningsringene som er beregnet for underliggende membran:

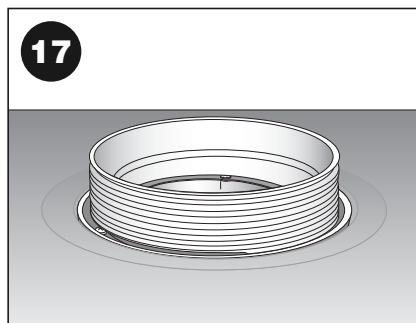
- F155 (NRF340 17 12) for rist 155x155 høyde: 24-100 mm
- F200 (NRF340 17 11) for rist 200x200 høyde: 30-90 mm



Forhøyning F155:

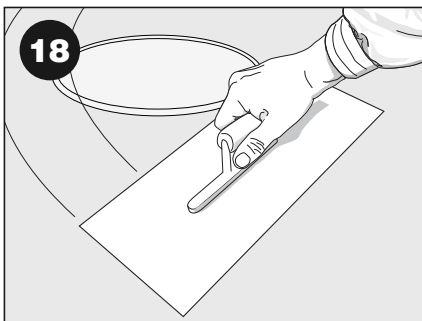
Den ferdigkappede forhøyningen plasseres på slukets klemring.

Totalhøyden på gulvet inklusiv flisene tilsvarer forhøyning med påmontert rist.



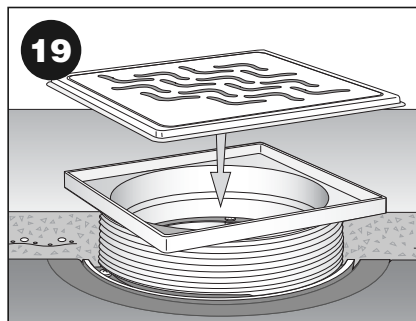
Fjern risten og firkanttoppen.

Støpen legges så den flukter med toppen av forhøyningen uten firkanttoppen påmontert.

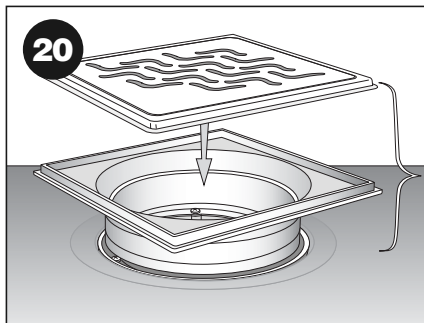


Påstøpen gjøres.

Dekk åpningen i forhøyningen med fastteipet plasfolie e.l.



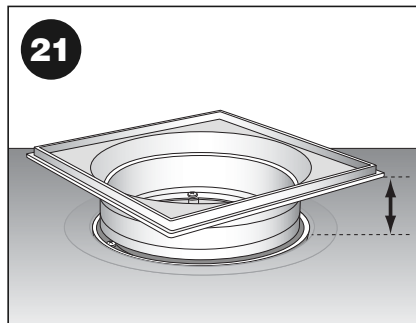
Firkant-toppen og rist/ramme settes på plass og gulvet er klar for flislegging.



Forhøyning F200:

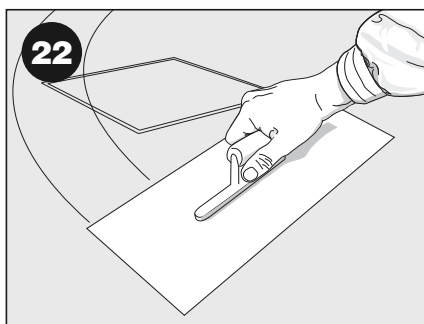
Den ferdigkappede forhøyningen plasseres på slukets klemring.

Totalhøyden på gulvet inklusiv flisene tilsvarer forhøyning med påmontert rist



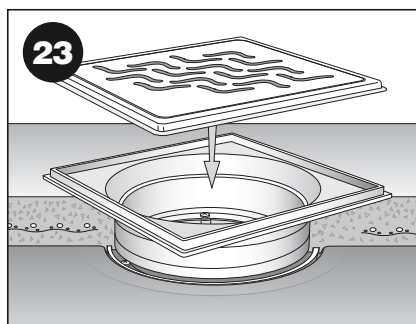
Påstøpen legges så den flukter med den nedre kanten på firkanttoppen.

Dekk åpningen så det ikke kommer betong ned i sluket.



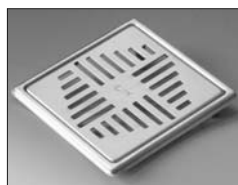
Påstøpen gjøres.

Dekk åpningen i forhøyningen med fast-teipet plasfolie e.l.



Rist/ramme settes på plass og gulvet er klar for flislegging.

PURUS JOTIs designrister/rammer som anbefales for F155 og F200 forhøyninger



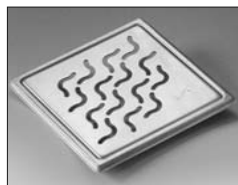
Navn/NRF nr.

Rammemål

ART DECO

NRF 340 22 02
NRF 340 22 43

155x155
200x200



WAVE

NRF 340 22 01
NRF 340 22 44

155x155
200x200



DROP

NRF 340 22 03
NRF 340 22 45

155x155
200x200



Navn/NRF nr.

Rammemål

CALYPSO

NRF 340 22 06
NRF 340 22 48

155x155
200x200



GLOBE

NRF 340 22 04
NRF 340 22 47

155x155
200x200



CLASSIC

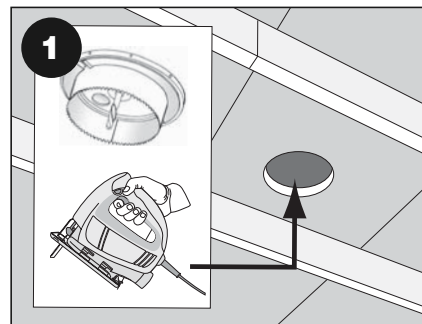
NRF 340 22 05
NRF 340 22 46

155x155
200x200

Montasjeanvisning nr. 3

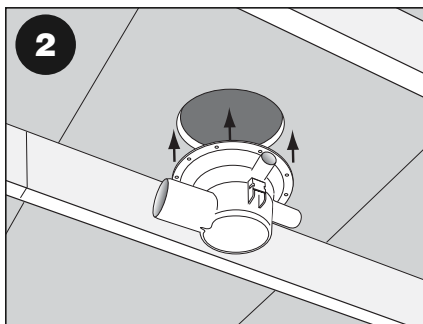
Montasje i trebjelkelagsgulv og påstøp med toppmembran

Denne løsningen er basert på direkte montasje med Joti hulltager/forsenkerfres (NRF 340 11 41) og forhøyning.

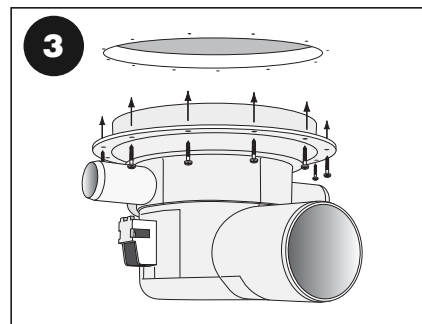


Ta hull i gulvplaten

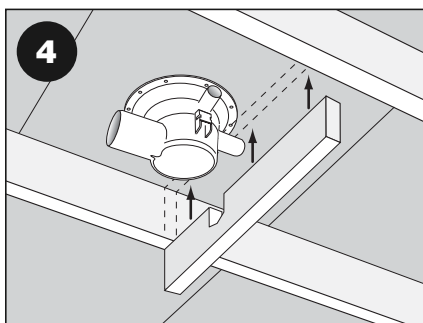
Bruk Joti hulltager (sager ut Ø182 mm) eller en stikksag. Ved bruk av Joti hulltager; ta hull uten å bruke fresestålet.



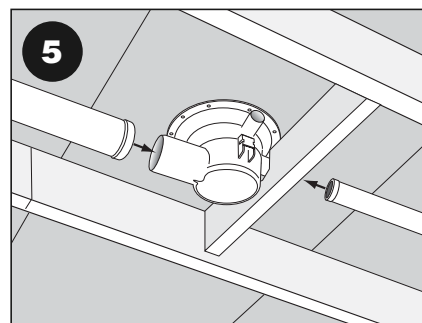
Sluket vinkles riktig med tanke på tilkobling av avløpsrør og flensen skyves på plass i hullet.



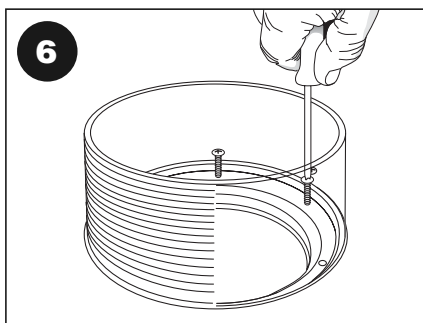
Sluket festes med 12 skruer. Standard 20 mm treskruer med flate hoder.



Monter understøttelse på minst en side i henhold til BVN 42.110 punkt 24.

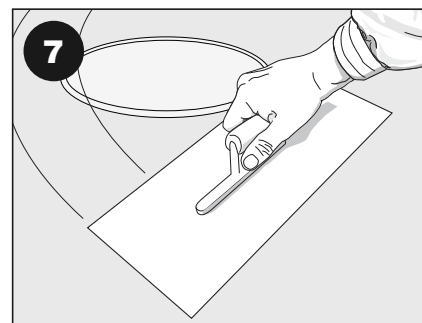


Avløpsrør og evt. anbringning tilkobles



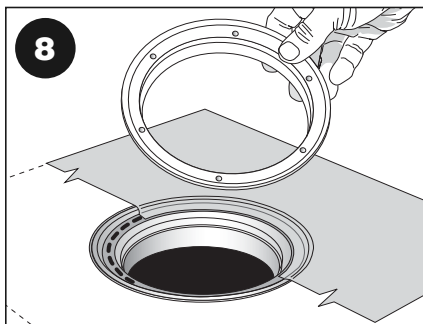
Heretter foregår montasjen fra gulvets overside: Velg mellom 5 alternative forhøyninger.

Den valgte forhøyning monteres i henhold til den medfølgende montasjeanvisning.



Påstøpen gjøres.

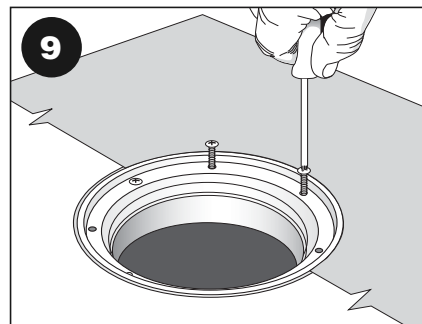
Beskyttelseslokket skal sitte på til støpen er herdet.



8

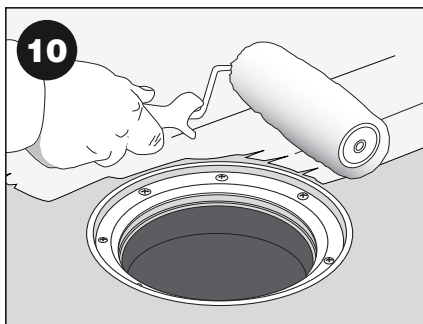
Lokket og klemring fjernes og godkjent slukmansjett monteres.

Deretter plasseres klemringen.



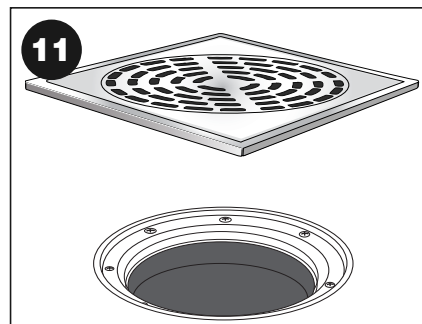
9

Klemringen skrues fast med håndverktøy.



10

Påfør smørebranen etter produsentens anvisninger.



11

Plasser rist og ramme for flislegging.

NB: Rist/ramme må sentreres slik at vannlåsen kan tas ut for renhold.

PURUS JOTIs anbefalte forhøyninger for denne type montasje



Forhøyning 50-130 (NRF 340 17 25)
Kappbar forhøyning med klemring
Høyde 50-130 mm.
Eksentrisk justerbar topp.



Forhøyning 94-130 med anbring
4x Ø32 (NRF 340 17 27)

Forhøyning 94-130 med anbring
4x Ø32/40 (NRF 340 17 32)

Kappbar forhøyning med klemring
Høyde 94-130 mm.

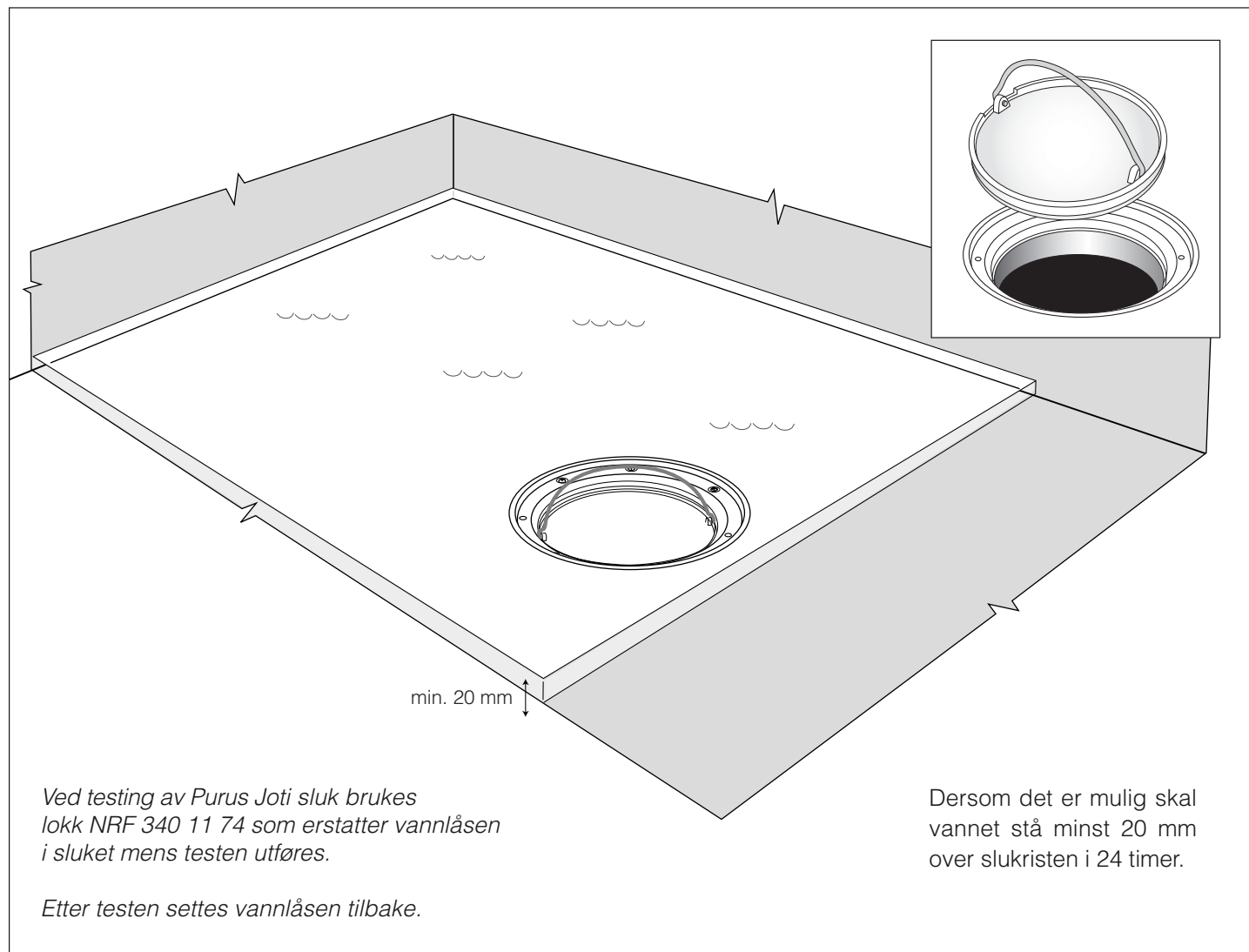


Fast forhøyning med klemring
13 mm (NRF 340 17 03)
25 mm (NRF 340 17 05)
37 mm (NRF 340 17 06)

4. Lekkasjetest

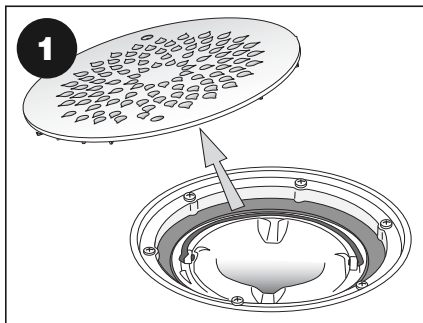
FUNKSJONSTEST/SLUTTKONTROLL

For å prøve tetthet til membran på gulv kan man bruke "vanntesten". Testen går ut på at man blokkerer sluket og fyller vann i det bassenget som membranen danner.



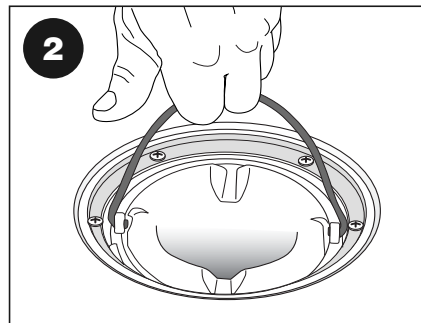
5. Renhold og inspeksjon

Inspeksjon bør gjøres regelmessig, og renhold etter behov.

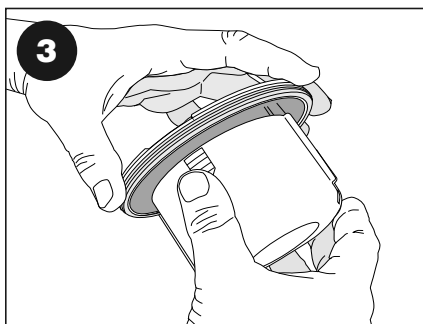


Fjern risten fra sluket.

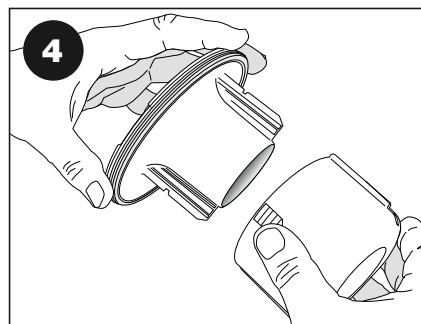
For å løfte den kan evt. en spiss gjenstand stikkes i et av hullene for å vippe den opp.



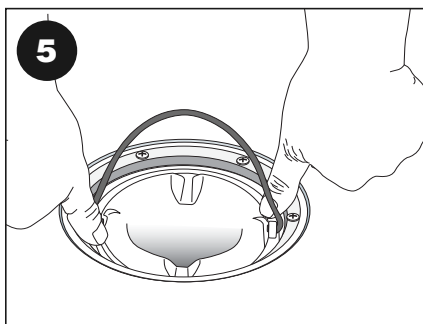
Vipp opp håndtaket og løft vannlåsen opp.



Pess på siden av koppen, se merker!



Trekk koppen av og spyl innvendig med såpevann! Bruk evt. en børste.



Sett vannlåsen sammen igjen og tykk den på plass i sluket.

For oppdatert teknisk informasjon
og monteringsanvisninger:

www.joti.no